



Auszug aus der Sitzung vom 07.05.2013

1. Haushalt 2013

Nachdem die letzte Haushaltsberatung aus zeitlichen Gründen unterbrochen wurde, trug Kämmerer Pauli die restlichen Haushaltsplanungen für den Haushalt 2013 vor. Abschließend wurde den Mitgliedern des Gemeinderates der letzte gültige Entwurf zum Vermögenshaushalt vorgestellt.

Demnach beträgt das Investitionsvolumen auf der Ausgabenseite 1.032.330,- Euro und bei den Einnahmen 824.600,- Euro. Durch das Defizit auf der Einnahmeseite ergab sich somit eine offene Kreditsumme von 207.730,- Euro. Der Schuldenstand würde dann zum 01.01.2014 insgesamt 2.871.610,- Euro betragen. Trotz der umfangreichen Ausgaben für Maßnahmen der Dorferneuerung und Investitionen konnte der Schuldenstand der Gemeinde nahezu unverändert stabil gehalten und eine weitere Neuverschuldung vermieden werden.

In der anschließenden Debatte wurden im Gemeinderat unterschiedliche Positionen zu geplanten Investitionen und Einsparmöglichkeiten kontrovers diskutiert.

Abschließend beschloss der Gemeinderat den Gesamthaushalt 2013 mit folgendem Ergebnis:

Einnahmen und Ausgaben des Verwaltungshaushalts: 2.434.020,00 Euro

Einnahmen und Ausgaben des Vermögenshaushalts: 1.032.330,00 Euro

Der Gesamtbetrag der Kreditaufnahmen für Investitionen wird festgesetzt auf 207.730,00 Euro

Die Steuerhebesätze bleiben unverändert bei:

Grundsteuer A 380 % , Grundsteuer B 380 % , Gewerbesteuer 320 %

Der Höchstbetrag der Kassenkredite wird auf 1/6 des Verwaltungshaushaltes, gerundet auf 405.670,00 Euro festgelegt.

Die Haushaltssatzung 2013 wurde entsprechend beschlossen und mit 11:2 Stimmen genehmigt.

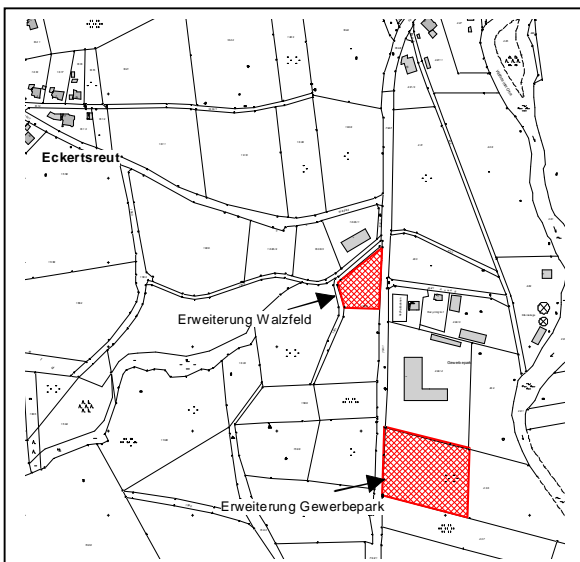
2. Beschluss Stellenplan 2013

Als Grundlage für die Eingruppierungen der Löhne und Gehälter wurde dem Stellenplan für das Jahr 2013 zugestimmt. (13/0)

3. Vorstellung der Planung zur Änderung der Bebauungspläne Gewerbegebiet Walzfeld und Gewerbepark Ringelai sowie Änderung des Flächennutzungsplanes

Um Gewerbebetrieben eine weitere Möglichkeit zur Erweiterung und Neuansiedlung zu verschaffen, wurde bereits im Frühjahr 2013 beschlossen, die bestehenden Gewerbegebiete „Walzfeld“ und „Gewerbepark“ (s. Lageplan) zu erweitern. Die Erweiterungsplanung für das Gewerbegebiet Walzfeld wurde notwendig, nachdem ein Investor eine Holzvergasungsanlage zur Stromerzeugung auf dem Grundstück Fl.Nr. 1600 errichten möchte. Die Erweiterung der Fläche im Gewerbegebiet „Gewerbepark“ soll der Metallbaufirma Pauli eine Erweiterungsmöglichkeit bieten oder auch der Neuansiedlung eines Betriebes dienen.

Vom beauftragten Architekturbüro „PPP-Planungsgruppe Pauli & Lankl“ aus Freyung wurden erste Entwürfe der Erweiterung vorgestellt. Die Mitglieder des Gemeinderates waren mit den Planungen einverstanden. Als Auflage wurde festgelegt, dass der Abstand zwischen der geplanten Holzvergasungsanlage und dem Radweg mind. 5 m betragen muss. Der Flächennutzungsplan soll entsprechend angepasst werden. (13/0)



Lageplan gepl. Erweiterung Gewerbegebiete

4. Informationen des Bürgermeisters

- Einladungen zu verschiedenen Veranstaltungen
- Die Fa. Kern-Bau Schönberg übergab eine zweckgebundene Spende als soziale Unterstützung für Frau Denise Degenhart aus Wasching. Die Spende wurde bereits weitergeleitet.
- Mit der Begrünung der Außenanlage des Kindergartens wurde begonnen.
- Von Kabel Deutschland wurde in bestimmten Bereichen von Ringelai ein Internetzugang mit einer Geschwindigkeit von bis zu 100 Mbit angeboten.

